

MÃO NA RODA

INFORMATIVO DO SINDICATO DOS EMPREGADOS EM ESCRITÓRIO E MANUTENÇÃO NAS EMPRESAS DE TRANSPORTES DE PASSAGEIROS DE CURITIBA E REGIÃO METROPOLITANA



SINDEESMAT FECHA 2016 COM O LANÇAMENTO DO SINDICATO MÓVEL E INAUGURAÇÃO DE NOVOS SOBRADOS NA PRAIA

4

Sindicato investe em melhorias e reinaugura sede de praia

SINDICAL

5

Com uma unidade móvel, Sindicato ficará mais próximo do trabalhador

SINDICAL

6

3ª caminhada contra o câncer de mama alerta para o diagnóstico precoce

PARTICIPAÇÃO

8

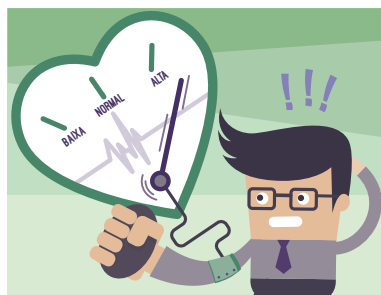
Filiados têm acesso ao kit de material escolar para os filhos

BENEFÍCIOS

10

Sindeesmat acompanha as SIPATs das empresas e disponibiliza exames médicos para os trabalhadores

SINDICATOS NAS EMPRESAS



A pressão é uma bomba prestes a explodir. Fique atento aos sintomas e procure auxílio médico.

INFOGRÁFICO

A rotina dos trabalhadores é muito corrida. É preciso dividir a atividade profissional com as tarefas domésticas, o espaço para o lazer e o convívio social. Com isso, muitos trabalhadores não conseguem dedicar um momento da vida para os cuidados com a saúde.

Nessa hora, o Sindicato dos Empregados em Escritório e Manutenção nas Empresas de Transportes de Passageiros de Curitiba e Região Metropolitana (Sindeesmat) pode ser um grande aliado. Mais do que simplesmente lutar pelas bandeiras salariais, é

preciso reivindicar melhores condições de trabalho.

Os cuidados com a saúde e ou busca pela melhoria da qualidade de vida são fundamentais. Por isso, as empresas devem realizar as Semanas Internas de Prevenção de Acidentes (SIPATs), que têm a finalidade de alertar os trabalhadores sobre esses cuidados no espaço de trabalho. O Sindeesmat acompanha esses eventos e oferece a disponibilidade do Sindicato para eventuais necessidades dos empregados.

A grande novidade foi o lançamento do Sindicato móvel, com o

qual o Sindeesmat irá percorrer as empresas de transportes de Curitiba e região metropolitana e facilitar o contato com os trabalhadores, esclarecer dúvidas, emitir guias e filiar novos associados.

Com o propósito de garantir a melhoria da qualidade de vida, a entidade realizou, também, ações em apoio à campanha Outubro Rosa, que propõe a conscientização a respeito do câncer de mama.

As atividades alertam os trabalhadores e a sociedade sobre a importância do diagnóstico precoce.

A qualidade de vida, porém, não se refere apenas aos cuidados com a saúde. Ela está relacionada, ainda, com o lazer e os momentos de encontro com os amigos. Um dos lugares para onde os associados podem vir, nessa ocasião de descanso, é a sede de praia do Sindicato, que passou por reformas e recebeu ampliações.

Essas conquistas demonstram que o Sindeesmat tem atuado para que os profissionais da categoria sejam bem representados e tenham seus direitos protegidos.

EXPEDIENTE

DIRETORIA

Agisberto Rodrigues Ferreira Junior
Presidente

José Luiz Kogeraski
Vice-presidente

José Rodrigues dos Santos
1º tesoureiro

Jamil dos Santos Silva
2º tesoureiro

Marcia Cristina Marques Nunes
1ª secretária

Wilson Jesus de Souza
2º secretário

Salvador Silvano Alves
Diretor de relações sociais

SUPLENTES DA DIRETORIA

Elyseo Manoel Sezerino Junior • Ademar de Souza • Gilmar Moreira Cabral • Valquiria do Rocio Rosa • Patricia Cavalheiro

CONSELHO FISCAL

Mariano Jucke • Alloes Rocha Carvalho

SUPLENTES DO CONSELHO

Joel Rodrigues do Nascimento • Jucelia K. Ferreira • Rogerio de O. Barbosa

DELEGADO DA FEDERAÇÃO

Elizeu Manuel Sezerino • Silvio Francisco Barbosa

SUPLENTES DA FEDERAÇÃO

Solange Scheibe • Valdeci Costa Maria

DELEGADOS REPRESENTANTES NAS EMPRESAS URBANAS

Altivir Leonardez • Antonio L. Cordeiro • Ariovaldo M. Marques • Maurilio Missionero • Aduino Gonçalves • Edson de O. Laudimiro • Edson Raimundo • Ilson J. A. Peixoto • Jose R. Bueno • Laura L. de M. Estrapasson • Lisnaldo C. Silveiro • Luiz A. da Cruz • Miguel A. de Liz • Neocir Silva • Osvaldo B. Filho • Ramão de Lima • Alessandro de O. Cardoso • Benedito A. de Lima • Dirceu A. Salvo • Fernando J. Peicho • Ivo L. Baggio • Janielde M. Bomfim • Juarez J. S. Gonçalves • Luis C. de Lorena • Valdemir H. de Santana • Luiz F. C. Junior • Luciano N. Lima • Aldenir G. Farlandes • Aline Caceres • Antonio D. da Silva • Joel A. Fernandes • Maria C. de L. Dias • Renato de A. Torres • Antonio E. B. Farinhuk • Ademir R.

de Lima • Jose A. O. Silva • Jose C. P. dos Santos • Alexandre Buer • Clarismundo Schimanski • Claudir da Cunha • Edilson J. Carneiro • Roseli da L. Fogaça • Valdeir S. de Azevedo • Antonio B. Magalhães • Dirceu de J. T. Ribas • Ezequiel G. de Souza • Ilson F. da Rocha • Joao O. Dias • Joel T. F. da Luz • Julio C. da Silva • Resoni M. da L. Cardoso • Mônica Aparecida P. Lima • Rogério Rodrigues da Silva

PRODUÇÃO - ABRIDOR DE LATAS

| www.abridordelatas.com.br |

JORNALISTA RESPONSÁVEL

Guilherme Mikami (SRTE 9458/PR)



ENDEREÇO

Rua XV de Novembro, 266,
10º andar • Centro
Curitiba-PR • 80020-919
Telefones (41) 3222-6969 / (41) 9645-9957
WhatsApp (41) 9597-9218



E-MAIL

sindeesmat@sindeesmat.org.br



SITE

sindeesmat.org.br



FACEBOOK

facebook.com/Sindeesmat

Atuação do Sindeesmat garante benefícios para trabalhadores

O compromisso com a qualidade de vida dos trabalhadores é a prioridade da diretoria do Sindeesmat. Novos investimentos foram realizados para que os trabalhadores possam contar, sempre que possível, com o auxílio do Sindicato.

O convênio com o Hospital e Maternidade de Pinhais é um dos exemplos do comprometimento com a saúde do trabalhador. O hospital atende várias emergências dos associados. Em maio, o filho de um dos filiados ficou internado quatro dias no local. Graças ao convênio do Sindicato com o hospital, o filho do associado foi atendido na hora e recebeu o tratamento para o quadro de H1N1.

Investir na saúde é um dos fatores que evidencia a responsabilidade para com os trabalhadores. Com o credenciamento de novos atendimentos médicos, o associado pode ficar tranquilo. Caso necessite de algum tipo de consulta específica ou de algum exame laboratorial, ele pode consultar as clínicas conveniadas e veri-

ficar quais profissionais estão disponíveis.

No entanto, para que um Sindicato se mantenha ativo, ele necessita que os integrantes da diretoria e os membros associados estejam preparados para batalhar pelos interesses de toda a categoria. Pensando nisso, o Sindeesmat investiu nos cursos.

Um deles foi o Curso de Formação Sindical, feito em parceria com a Central Única dos Trabalhadores (CUT). Outro treinamento foi o Curso de Oratória, que foi realizado por meio da parceria com o Instituto São Cristóvão (ISC) e oferecido com o objetivo de aprimorar a comunicação dos associados.

Na área social, o Sindicato também tem atuado em defesa do bem-estar da população. Uma das causas que o Sindeesmat abraçou foi o Outubro Rosa. Por isso, em 2016, ele organizou a 3ª caminhada contra o Câncer de Mama. Mais do que uma atividade física, essa também é uma forma de demonstrar o engajamento da entidade.



Palestras e atividades de conscientização marcaram a data, dando ênfase para a importância da troca de conhecimento entre as mulheres. Por isso, palestrantes de renome são convocados para participar dessas atividades, como a médica ginecologista e obstetra Andréia Cestari e a psicóloga Naira Amaral do Nascimento.

Sem deixar de lado o compromisso com os empregados que estão nas empresas, o Sindeesmat tem realizado visitas frequentes aos postos de trabalho da categoria. Assim é possível sanar dúvidas e mostrar qual é a dinâmica de um sindicato. Essa é uma forma de gerar aproximação e diálogo com os representados.

Foi pensando nessa identificação com a categoria que

o Sindeesmat lançou, recentemente, um Sindicato móvel, com o qual irá visitar os trabalhadores nas empresas, esclarecer dúvidas, emitir guias médicas, odontológicas, filiar novos associados (as) e fazer reservas para a Sede de Praia e para a Sede Campestre.

E por falar em praia, o Sindeesmat inaugurou novas instalações na Sede de Praia, que é destinada aos sócios e aos dependentes. O sócio só precisa pagar uma taxa diária de manutenção, que cobre o custo de até seis pessoas.

Todas essas atividades demonstram o quanto os dirigentes sindicais se empenham para trazer ao trabalhador, dia após dia, qualidade de vida. Junte-se a nós você também e ajude-nos a construir um Sindeesmat de luta!

DESDE QUANDO ASSUMIU A GESTÃO, EM 2015, A DIRETORIA ELEITA INVESTE EM MELHORIAS PARA OS TRABALHADORES. ASSIM, ELES PODEM CONTAR, SEMPRE QUE POSSÍVEL, COM O AUXÍLIO DO SINDICATO.

Sindeesmat celebra a construção de sete novos sobrados na sede de praia

Azul da Cor do Mar foi a música que abriu o evento de reinauguração da sede de praia do Sindeesmat, em 22 de novembro. E é dessa cor que foram pintados os sete novos sobrados, instalados no balneário Pontal do Sul, que irão proporcionar um espaço maior e mais confortável para os trabalhadores.

Os sete novos apartamentos representam os investimentos do Sindicato e são frutos das reivindicações dos trabalhadores. Em épocas de temporada, o associado ficava esperando um dos imóveis estarem disponíveis. “Para solucionar esse problema, o Sindeesmat construiu mais sete unidades”, comentou o presidente do Sindicato, Agisberto Rodrigues Ferreira Junior.

Agora, o associado poderá desfrutar de um espaço de lazer, juntamente com a sua família. A reinauguração da obra foi um sucesso. Autoridades também estiveram presentes e prestigiaram o lançamento das novas instalações.

TRABALHO QUE GERA RECONHECIMENTO

Quem trabalha com seriedade consegue reconhecimento até mesmo perante outras entidades. Um Sindicato atuante mostra aos trabalhadores e à população em geral qual o seu papel na sociedade. Essa é a avaliação feita pelo presidente do Sindicato dos Investigadores da Polícia Civil do Estado do Paraná (Sipol-PR),

Roberto Ramires, que prestigiou a solenidade.

“Está sendo inaugurada uma obra que é, hoje, um benefício para os associados e seus familiares. Isso quer dizer que é um Sindicato que cumpre com o seu fim”, afirmou. Ramires explica o princípio que deve nortear a entidade sindical: “representar bem, promover o bem-estar do trabalhador e de seus familiares”.

Adriana Alves Gazzolla é uma das associadas que irá desfrutar da sede de praia, juntamente com a família. Para ela, a reinauguração do espaço demonstra que o Sindicato busca qualidade de vida para o sócio. “O nosso Sindicato luta pela categoria. Ele sempre está trazendo melhorias”, afirmou.

No dia da reinauguração, o latoeiro Miqueias Ferreira Dias, já tinha reservado uma casa para passar o final de semana com a família, quando das férias do trabalho, ele também costuma frequentar o local.

“É um lugar bem gostoso de ficar e calmo. A praia também é bem gostosa, tranquila. Com a inauguração desses novos espaços, vai ficar melhor ainda”, afirmou.

Na opinião do advogado Valdenir Dielle Dias, o Sindicato também tem o papel de cuidar da saúde e do lazer dos trabalhadores, pois o objetivo dos dirigentes não é apenas conquistar boas negociações. “Essa área de lazer, para o convívio social da categoria, é muito importante”, considerou.



Iniciativa do Sindeesmat leva Sindicato móvel para empresas



Se o trabalhador não pode ir ao Sindicato, o Sindicato vai às empresas. Com essa iniciativa, o Sindeesmat lançou uma unidade móvel, com a qual poderá visitar os trabalhadores, esclarecer dúvidas, emitir guias médicas, odontológicas, filiar novos associados (as), fazer reservas para Sede de Praia e Sede Campestre e outros serviços.

Para a estreia do projeto, uma van foi equipada. A apresentação do Sindicato móvel aconteceu na Auto Viação Redentor Ltda., na segunda-feira (3). Durante a visita, o presidente e demais dirigentes sindicais explicaram aos

trabalhadores o funcionamento da unidade móvel.

De acordo com o presidente do Sindeesmat, Agisberto Rodrigues Ferreira Junior, a ideia surgiu a partir da constatação de que os trabalhadores tinham dificuldade para se locomover até a Sede Administrativa do Sindicato.

“A maioria dos nossos representantes trabalha em horário comercial, e o Sindeesmat também atende nesse horário, isso dificulta um pouco o acesso de alguns trabalhadores”, explicou.

“Com a unidade móvel, podemos facilitar o acesso do

trabalhador ao Sindicato, pois assim ele não precisa se deslocar”, salientou.

OPINIÃO DOS TRABALHADORES

O profissional responsável pela área de informática Claudemir Martins Borges relatou que o projeto é fundamental e irá auxiliá-lo na hora de liberar as guias. No primeiro dia de atendimento, ele já utilizou o serviço.

“Achei a iniciativa sensacional, porque vai ajudar o funcionário e facilitar muito”, afirmou.

Essa também é a opinião da médica da empresa Márcia

Yamato Yamashita. Para ela, o deslocamento é um fator de complicação para o empregado. “Inclusive, hoje já orientamos alguns funcionários para procurar o Sindeesmat”, comentou.

O dirigente Ademar de Souza expôs que esse é um projeto que estava sendo planejado há bastante tempo e que vai fortalecer, ainda mais, o Sindicato.

“A unidade móvel é importante porque é um bom meio de atendimento oferecido aos trabalhadores. Com isso, o Sindicato vai ficar mais próximo do trabalhador”, defendeu.



Vestido de rosa, Sindeesmat alerta sobre o câncer de mama

Outubro é o mês em que a sociedade veste a cor rosa. O movimento do Outubro Rosa ganha força a cada ano, e tem a finalidade de promover a conscientização sobre a importância do diagnóstico precoce do câncer de mama.

A doença não escolhe raça, cor ou religião e atinge, diariamente, 156 mulheres no Brasil. Segundo estimativas do Instituto Nacional do Câncer (INCA), são esperados o diagnóstico de 57.960 novos casos até o final de 2016.

Neste ano, pela terceira vez consecutiva, o Sindeesmat vestiu a camisa do Outubro Rosa e realizou a caminhada para incentivar a prevenção da doença. O evento aconteceu em 14 de outubro e recebeu a participação de mulheres, membros da sociedade e demais integrantes da população.

Os participantes se reuniram em frente à sede do Sindicato e, de lá, marcharam em direção ao Hotel Mabu, onde foi ministrada uma palestra com a psicóloga Naira Amaral do Nascimento

sobre os aspectos psicológicos e emocionais para o enfrentamento de doenças psicossomáticas para a mulher.

Durante a caminhada, as mulheres alertaram a população sobre a importância de vestir a camisa do movimento. Já no horário da palestra, a psicóloga destacou como o estresse e a rotina do mundo moderno têm contribuído para o aparecimento da doença.

Segundo ela, muitas pessoas sabem quais são os procedimentos de prevenção, mas o medo as impede de procurar o tratamento. “Além do medo, as mulheres sofrem com o preconceito, porque sabem que vão passar por toda a situação que o câncer traz”, explicou. Por isso, o apoio de amigos, familiares e entidades é fundamental.

“Poucas pessoas estão levantando as mangas e agindo. Deveria haver um comprometimento maior das entidades, e que todas se reunissem num único projeto, que seria o bem-estar das mulhe-



res e a divulgação do tratamento”, avaliou.

APOIO

Para demonstrar a importância do apoio de familiares e amigos, Naira realizou uma dinâmica de grupo com as participantes. Após a palestra, teve participação musical, sorteio de brindes e um coffee break.

A associada Adriana Gazolla esteve presente no evento. Para ela, a divulgação da mensagem de combate ao câncer de mama é essencial para a prevenção. “Cada ensinamento, a música que cantamos, a palestra que foi dada... tudo isso é um aprendizado de vida”, avaliou. Para Clarice Batista Ramos, a palestra foi esclarecedora para que, no futuro, seja possível repassar essas informações a outras pessoas.

A advogada do Sindeesmat Lucia Maria Beloni Correa Dias também participou. Para ela, ser mulher também significa gostar de si e do próximo. Isso significa abraçar a causa em prol da prevenção, que é o que o Sindicato tem feito.

“A prevenção é a principal possibilidade que temos, hoje em dia, de fazermos com que a doença possa ser diagnosticada em estágio inicial”, considerou.

Com o objetivo de garantir a adesão maior das associadas e das demais mulheres, o Sindeesmat abraçou a causa. “É o terceiro ano consecutivo que o Sindeesmat aderiu ao Outubro Rosa, no intuito de gerar uma conscientização não só para as associadas, como para a própria sociedade em geral”, considerou o presidente do Sindeesmat, Agisberto Rodrigues Ferreira Junior.

“ALÉM DO MEDO, AS MULHERES SOFREM COM O PRECONCEITO, PORQUE SABEM QUE VÃO PASSAR POR TODA A SITUAÇÃO QUE O CÂNCER TRAZ.”

Naira Amaral do Nascimento
PSICÓLOGA

Sindeesmat pode representar trabalhador que precisa se ausentar em audiência

O momento de uma audiência trabalhista é sempre aguardado ansiosamente pelo trabalhador. Para representar as empresas, comparece um empregado da área de Recursos Humanos ou, na falta desse, um funcionário que tenha conhecimento dos fatos relacionados à reclamação trabalhista.

O reclamante e o reclamado devem, obrigatoriamente, comparecer à audiência, mesmo que não estejam acompanhados de seus respectivos representantes – que geralmente são os advogados. Ambas as partes também devem convidar as testemunhas, que precisam comparecer independentemente de intimação ou notificação.

As testemunhas que forem convidadas e não comparecerem, podem ser intimadas por ofício ou com um requerimento da parte que necessita do depoimento.

No entanto, pode acontecer, também, do trabalhador ou do empregador não irem à audiência.

Antes de qualquer coisa, é preciso compreender que um simples atraso não é tolerado. O juiz não tem a obrigação de esperar aqueles “15 minutinhos”. Se o fizer, é por determinação própria.

Caso o empregado não compareça à audiência, a Consolidação das Leis do Trabalho (CLT) estabelece que a reclamação seja arquivada. Se o reclamante não

for beneficiário da justiça gratuita, ele pode ter que pagar pelas custas processuais. Nesse caso é possível propor, novamente, a ação.

Contudo, se a ação for arquivada pela segunda vez, é necessário estar atento aos prazos previstos pela CLT. A terceira ação, por exemplo, só pode ser proposta após o período de seis meses da segunda. Caso o trabalhador não compareça pela terceira vez, não poderá propor nova reclamação sobre a mesma situação.

Por outro lado, se o patrão não for à audiência, será declarada a revelia, que é considerada como a falta de defesa em razão da ausência, e, conseqüentemente, a confissão dos fatos.

O presidente do Sindeesmat orienta que, caso o trabalhador precise se ausentar por motivo de doença ou por outro de força



maior, ele pode ser representado por outro empregado ou pelo próprio Sindicato.

“A audiência trabalhista é uma das fases mais importantes no processo do trabalho, já que é nela que são realizados os atos processuais mais relevantes,

como a tentativa de conciliação. Ali também são colhidos os depoimentos pessoais e as testemunhas são ouvidas. Trata-se de um momento em que o trabalhador pode expor a sua voz. Portanto, é de extrema importância que ele compareça”, avalia.



Sócios recebem kit de material escolar para filhos no Ensino Fundamental

Trabalhadores e trabalhadoras que têm filhos sabem o quanto os materiais escolares custam caro. Para os trabalhadores associados ao Sindeesmat, no entanto, essa preocupação é menor, pois o Sindicato fornece o Kit Material Escolar para os sócios com filhos que estudam até o 9º ano (8ª série) do Ensino Fundamental.

Todos os filhos dos associados que estudam no Ensino Fundamental podem receber o benefício. Para receber os materiais, é preciso que os responsáveis retirem, na sede do Sindeesmat, uma declaração para levar

à escola em que o aluno estuda. Para confirmação da matrícula, o documento deve ser carimbado. Ou, ainda, o associado também pode retirar uma declaração diretamente na escola e levar ao Sindicato.

Essa declaração contém os dados do titular (aluno) e da mãe do titular, a série em que esse se encontra matriculado e o nome da escola.

Para poder desfrutar do benefício, contudo, é necessário que os sócios já tenham cumprido o prazo mínimo de seis meses de contribuição. O kit é entregue durante janeiro e fevereiro.



Conheça a sede de praia do Sindeesmat e os benefícios que ela oferece

O lazer contribui para a boa qualidade de vida, pois combate o estresse mental, físico e psicológico. Por isso, para propiciar diversão e descontração aos filiados, o Sindeesmat possui uma sede de praia, localizada no Balneário Pontal do Sul, município de Pontal do Paraná.

A estrutura da sede é composta por seis casas e sete sobrados. Para desfrutar do benefício, é preciso ter cumprido um período de seis meses de carência. A sede de praia é destinada aos sócios e dependentes.

O sócio só precisa pagar uma taxa diária de manutenção, que cobre o custo de até seis pessoas.

Em períodos de alta temporada, como Natal, Ano-novo e Carnaval, a taxa de manutenção não é diária e corresponde a um período de seis dias.

O mecânico e associado do Sindeesmat Alloes Rocha Carvalho conta que costuma visitar a sede de praia periodicamente, pois é um ambiente bem confortável.

Quem quiser informações pode ligar diretamente para a sede administrativa do Sindicato. Nas temporadas, as reservas são feitas por meio de sorteio. Fora de temporada, o associado pode se reportar ao Sindicato para fazer a reserva.



Atendimento jurídico do Sindeesmat orienta empregados sobre estabilidade

É fundamental que os sindicatos possuam uma assessoria jurídica capaz de sanar as dúvidas dos associados e auxiliá-los com as questões legais.

Muitos trabalhadores não têm pleno conhecimento dos direitos que a CLT, os Instrumentos Coletivos de Trabalho e a própria Constituição Federal lhes garantem. Por isso, cabe ao Sindicato a função de acolher os trabalhadores da categoria e orientá-los no momento certo de acionar a Justiça.

A assessoria jurídica do Sindeesmat, portanto, é quem defende os trabalhadores na busca por seus direitos. Em agosto, o Sindicato teve sucesso em algumas ações e realizou acordos com resultados positivos para os trabalhadores.

Uma das ações movidas pelo Sindeesmat diz respeito aos trabalhadores que atuavam em Curitiba. No entanto, a questão trabalhista estava sendo julgada em Colombo. A advogada do Sindicato Lúcia Maria Beloni Cor-

rea Dias explica que foi possível afastar e manter o julgamento na capital.

Outro ponto de discussão para o setor jurídico foi o caso de uma trabalhadora que estava grávida e foi dispensada indevidamente.

“Entramos com um pedido para reintegrar a funcionária. A empresa foi comunicada e, mesmo assim, não cedeu. Tivemos que buscar auxílio na Justiça do Trabalho, a qual, atendendo ao pedido formulado, determinou que a empresa reintegrasse imediatamente a nossa trabalhadora gestante”, esclareceu.

Por meio do atendimento jurídico, também foi possível conseguir a reintegração de um trabalhador que estava doente e foi demitido. Após a ação movida pelo Sindicato, a empresa cancelou a dispensa e o empregado foi encaminhado até o Instituto Nacional do Seguro Social (INSS). Agora, o contrato está suspenso e ele aguardará o tratamento médico.

POR MEIO DO ATENDIMENTO JURÍDICO, TAMBÉM FOI POSSÍVEL CONSEGUIR A REINTEGRAÇÃO DE UM TRABALHADOR QUE ESTAVA DOENTE E FOI DEMITIDO.



ESTABILIDADE

A gestante tem estabilidade garantida a partir da data de confirmação da gravidez, e esse período vai até os cinco meses após o parto (artigo 10, II, Ato das Disposições Constitucionais Transitórias). Os trabalhadores que se encontram doentes, incapacitados para o trabalho, com determinação médica indicando tal fato, não podem ser dispensados, devendo o contrato de trabalho permanecer suspenso e o empregado ser encaminhado ao INSS, a fim de que possa realizar o tratamento necessário.

Ainda, os trabalhadores que contraem doenças em virtude das atividades profissionais que realizavam na empresa, também podem ter garantida, pelo prazo de doze meses, a manutenção do

contrato de trabalho. A regra vale, a princípio, para os empregados que sofreram acidentes de trabalho (artigo 118, da Lei 8.213/91), mas pode ser estendida para aqueles que desenvolvam doença profissional, desencadeada pelo exercício de alguma atividade no trabalho, o que deve ser também atestado pelo médico competente, a fim de que se efetive a estabilidade.

AVALIAÇÃO

De acordo com o presidente do Sindeesmat, é fundamental que os empregados procurem o atendimento jurídico sempre que acharem necessário. Mesmo que não seja para mover uma ação trabalhista, é a assessoria que ajuda a supervisionar se os direitos dos trabalhadores estão sendo respeitados.

SIPAT da Auto Viação Redentor alerta para a importância da prevenção do câncer

Cuidar da saúde é para todos. No entanto, nem todas as pessoas têm acesso às informações necessárias para se prevenir. Com o intuito de trazer esclarecimentos para os trabalhadores, o Sindeesmat visitou a Semana de Prevenção de Acidentes de Trabalho (SIPAT) da empresa Auto Viação Redentor, em 8 de novembro.

Para alertar os trabalhadores, foram realizadas palestras sobre câncer de mama, Doenças Sexualmente Transmissíveis (DST's) e câncer de próstata. Os funcionários também receberam informações sobre ginás-

tica laboral e puderam realizar alguns exames, como de glicemia e de hepatite B.

O médico Paulo Finger, que palestrou durante a SIPAT – e já passou por um câncer de próstata –, relatou que a ideia é alertar os homens e as mulheres sobre os exames preventivos, pois a saúde é um bem que não tem preço.

“A luta nossa é fazer o pessoal se prevenir. É tentar cuidar da pessoa e promover ações que visem a prevenção de qualquer tipo de doença”, considerou.

O latoeiro Emerson Elias Silveira classificou a SIPAT como satisfatória. “Essa é uma oportu-



nidade que os trabalhadores possuem para aprender sobre os cuidados com a saúde”, relatou.

Já o manobrista Rodolfo Andrietti comentou que é sempre debatido, durante as SIPATs,

a importância do uso dos equipamentos de segurança.

“O maior patrimônio do ser humano é a saúde. Por isso, todo ano eu faço um check-up para avaliar as condições de saúde”, contou.

Trabalhadores realizam exames médicos durante SIPAT

O trabalhador também precisa cuidar da saúde para preservar a qualidade de vida. Pensando nisso, o Sindeesmat apoia a realização da Semana Interna de Prevenção de Acidentes de Trabalho (SIPAT) nas empresas. Em 28 de outubro, o Sindicato esteve presente na empresa Auto Viação Santo Antônio Ltda. e na Viação Santo Ângelo e levou, até lá, a parceria com o Acesso Saúde.

Por isso, durante a realização da SIPAT, o trabalhador aproveitou para realizar alguns exames básicos. Foi o caso do instrutor Flávio Oliveira de Magalhães. Ele fez o exame de glicemia e mediu a

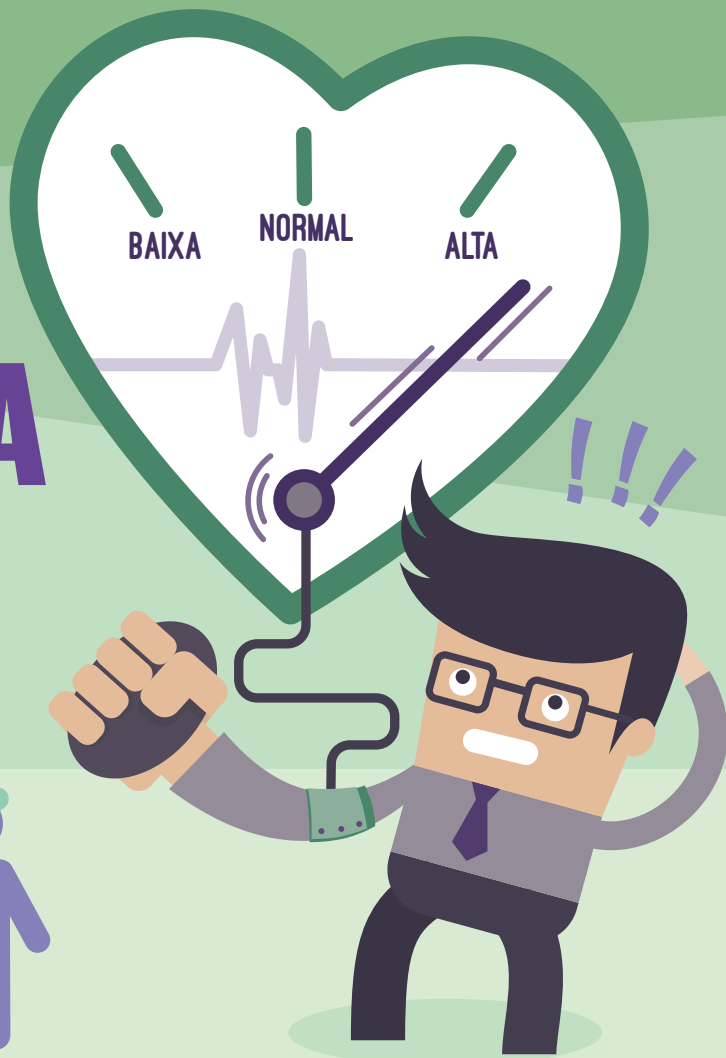
pressão. Aproveitou, ainda, para se pesar na balança de bioimpedância, uma balança que calcula o Índice de Massa Corporal (IMC), a idade corporal e o peso. O resultado foi positivo.

A diretoria do Sindeesmat Valquiria do Rocio Rosa explicou que a parceria com o atendimento Acesso Saúde existe desde 2006. Segundo ela, levar alguns exames médicos para dentro da empresa é um benefício para o trabalhador. “Acho a iniciativa do Sindicato excelente, porque nem sempre a locomoção é viável para o trabalhador. Para ele, esse acesso é muito importante”, avaliou.

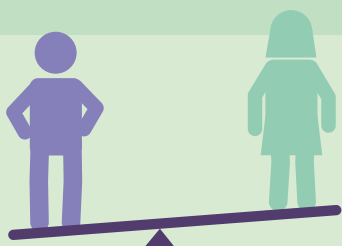
A integrante do Acesso Saúde Vanessa Freitas Risca explicou que o intuito de levar a clínica até a empresa é fazer com que os trabalhadores conheçam o atendimento.



Fatores de riscos e causas da PRESSÃO ALTA



O Acidente Vascular Cerebral (AVC) é uma das principais causas de morte no mundo, sendo que a hipertensão (pressão alta) é um dos fatores que mais contribuem para o derrame. Por isso, o melhor a fazer é se prevenir. Mesmo sendo uma ocorrência grave, muitas pessoas não percebem que estão com pressão alta.



GÊNERO

Os homens são mais propensos do que as mulheres a terem pressão alta até os 45 anos. Após os 64 anos, a doença é mais comum em mulheres.



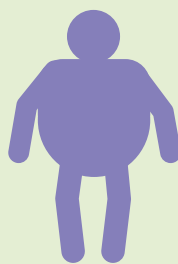
IDADE

Conforme as pessoas envelhecem, o risco da pressão alta aumenta, por causa da perda da flexibilidade.



EXCESSO DE SAL

Comer muito sal gera retenção de líquidos. Isso pode aumentar a carga sobre o coração, o que amplia o risco da pressão arterial elevada.



SOBREPESO OU OBESIDADE

Fique atento ao seu peso. Perder de quatro a nove quilos, em determinados casos, já pode ajudar a controlar a pressão.



ALCOOLISMO

O consumo regular e abusivo de álcool pode levar a um aumento dramático na pressão arterial, além de causar insuficiência cardíaca, batimentos cardíacos irregulares e AVC.



ESTRESSE E ANSIEDADE

Em situações de estresse ou ansiedade, o cérebro prepara o corpo para a ação como forma de resposta, o que eleva a pressão. Por isso, procure manter a calma e praticar atividades físicas.

ANIVERSÁRIOS

NOME	DATA
Antonio Beira Magalhães	01/11
Clarice Batista Ramos da Silva	02/11
Joel Rodrigues Nascimento	02/11
Maria de Oliveira Pego do Carmo	02/11
Moacir Mariano da Silva	02/11
Oswaldo Chevônica dos Santos	02/11
Silvio Eduardo dos Santos	02/11
Ivone Alves Moreira Dal Farra	03/11
Maria Cristina de Lima Dias	03/11
Adriana Neneve	04/11
Anderson Gonçalves Reis	05/11
José Luiz de Souza Santana	05/11
Jucilene Martins	05/11
Rogério de Oliveira Barbosa	05/11
Odair de Arruda	08/11
Alexandre Batista Ribeiro	09/11
Lourival Siqueira de Castro	09/11
Anderson Antonio Monteiro	10/11
Edson de Oliveira	10/11
Everton Silva Prestes	10/11
Auzira Barbosa Tavares	11/11
Rosângela A.P. de Paula	11/11
Jose Airton Calixto	12/11
Marcelo Carlos dos Santos	12/11
Ronei Von Pimenta dos Santos	12/11
Jonas Alves dos Santos	13/11
Romario Adir Americo	14/11
Sebastião de Almeida	14/11
Augusto dos Santos	15/11
Robson Augusto de Almeida	15/11
Ubiraci Marques Barbosa	15/11
Wilson Guembarovski Falarz	16/11
Daniel Roberto Lofh	17/11
Edilson Jose Carneiro	17/11
Lucas T. Teodoro da Silva	17/11
Pelcio De Almeida	17/11
Maria Aparecida Dos Santos Alves	18/11
Alloes Rocha de Carvalho	19/11
Antonio Pinto Netto	19/11
Jose Carlos dos Santos	19/11
Marlene Campana da Silva	19/11
Eros Santos Pereira	20/11
Tiago Pires de Lima	20/11
Joao Gualberto Ferreira	22/11
Fabiola Farias Franco	23/11
Nelson dos Santos	24/11
Alirio Simões da Rocha	25/11
Celso Hultmann da Silva	25/11
Gilmar Rocha Rodrigues	25/11
Ereonildes De Oliveira Da Silva	26/11
Marcio Francisco Labarewski	26/11
Aparecido Tomé Perpetuo	27/11
Neuci Ester R. A. dos Santos	27/11
Zenon Rogerio Ribeiro	27/11
Ivan Augusto Bonfim	28/11
Vanito Pereira	28/11
Mateus Martins	29/11
Nadison Marcelo Da Silva	29/11
Almir Batista Szyminovicz	30/11
Elza Ferreira de Souza Alves	30/11

NOME	DATA
Luciana Margarete de P. Vieira	01/12
Fabiano Marques de Mello	02/12
José Valdomiro de Mattos	02/12
Fabiano Luis de Avila	03/12
Juciane Kachel	04/12
Carlos Eduardo da Silva	05/12
Manoel de Oliveira Santos	05/12
Carlos Indalecio C. de Castro	06/12
Paulo Krisanowski Filho	07/12
Enio Luiz Fogaça Barboza	08/12
Valdecir Ramos	08/12
Daliria dos Santos Fonseca	09/12
Divoncir Prado da Silveira	09/12
Everton de Jesus H. Santos	09/12
Antonio Junior de Lima	10/12
Gilvan Santos Barbosa	10/12
Leoni da Rosa de Aquino	11/12
Luiz Carlos de Souza Nascimento Primo	13/12
Marta Soares dos Santos	13/12
Rosiani de N. dos S. da Costa	13/12
Thiago Lirio da Cruz	13/12
Rodny Sandro de Oliveira Melo	14/12
Carlos Donizete Alves	16/12
Luis Carlos Ribeiro	16/12
Victor Jean Dallasuanna	16/12
Ademir Dos Santos Ferreira	17/12
Adolfo Vaz Filho	17/12
Antonio Irineu Mickus	17/12
Claudio Alberto de Sousa Cruz	17/12
Ismael de Luca	17/12
Ewerton Luiz Cabral	18/12
Leandro Santos	18/12
Roberto Ap. de S. Rodrigues	18/12
Jair Purcino	19/12
Jose Roberto Bueno	19/12
Mirian Cavalheiro do Amaral	19/12
Ricardo Vieira Miguel	19/12
Antônio João Franco	20/12
Jorge Leondir Justi	20/12
Claudinor Fernandes	21/12
Jorge Rafael Stuart	21/12
Luis Carlos de Lorena.	22/12
Maria Juanita Pereira Teixeira	23/12
Mônica Aparecida P. Lima	23/12
Valdinei Gonçalves de Brito	23/12
Cury Rodrigues de Freitas	25/12
Jairo Camões	25/12
Natalio Ferreira	25/12
Sebastião Rio Branco	25/12
Sinevaldo Herculano de Paula	25/12
Elaine Cristina dos Santos Almeida	26/12
Jose Roberto de Lara	26/12
Marcus Vinicius Bezerra	27/12
Oswaldo Tokasz	28/12
Rosemari de Mello	28/12
Magaly R.de O. Z. Novakowski	29/12
Geracina Martins de Oliveira	30/12
Gircelia Alves	31/12
Loreci Aparecida P. Ramos	31/12
Marcos da Rocha	31/12